

BARINAK YÖNETİMİ



Veteriner Hekim **Özgür Erkan**



Ülkemizde yer alan barınaklar genel anlamda birbirine benzese de hem fiziki oluşum hem de işleyişde bir çok farklılık ve yanlışlıklar içermektedir.

Mevcut barınakların zayıf yönlerini geliştirmesi, yeni yapılacak olanların ise daha güçlü bir yapıda oluşturulması için ve hem de bir örneklilik sağlanması açısından ışık tutması amaçlanan bir kılavuza ihtiyaç vardı. İnanıyorum ki bu kitapçık bu anlamda büyük bir boşluğu dolduracaktır.

Hayvanlara emek harcayan tüm hayvan dostu barınak çalışanlarına selam olsun.

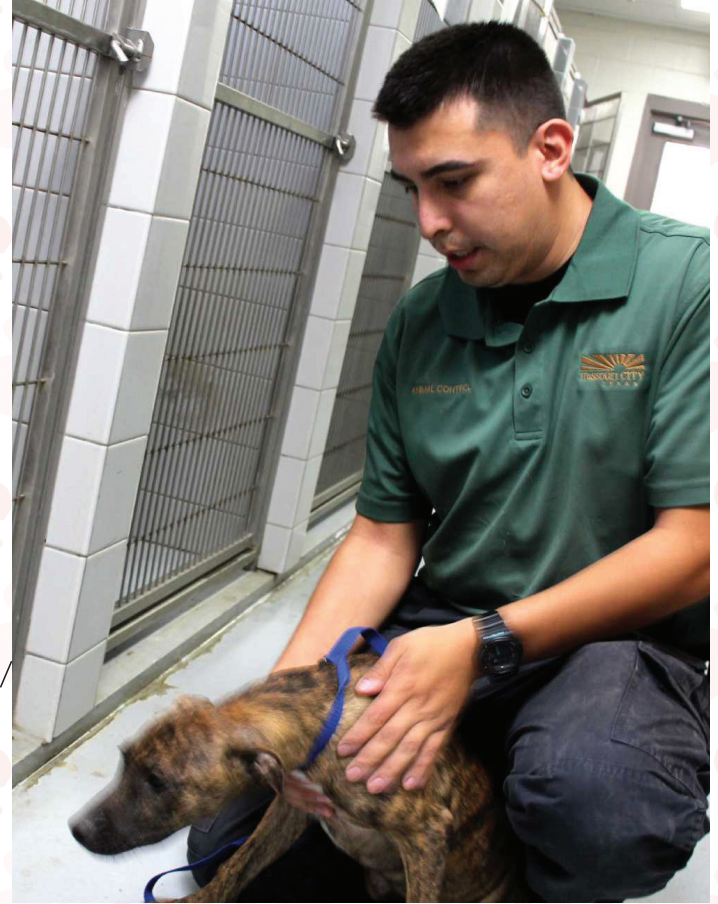
Özgür Erkan





Barınak Görevlileri

Veteriner Hekim
Sağlık Teknisyeni/Tekniker/Hemşire
Laborant
Hayvan Koruma ve Kontrol Görevlisi
Hasta Bakıcı
Hayvan Bakıcısı
Köpek Eğitmeni
ALO İHBAR hattı görevlisi
Depo görevlisi
Sahiplendirme görevlisi/ Halkla ilişkiler
Bilgi işlem görevlisi / Enformasyon görevlisi /
Evrak kayıt görevlisi.



Barınağın Alo ihbar hattı 7/24 çalışıyor olmalıdır. Bu birimde çalışanlar ve ihbarları değerlendirecek kişiler vardiyalı çalışma sistemine uygun olmalıdır. Herhangi bir yerden herhangi bir sebeple hayvan alınacaksa bu sadece "Alo ihbar hattı" biriminin talimatıyla olmalı ve kesinlikle başka bir kişi ya da makamın isteğiyle olmamalıdır. Yani "hayvan ambulansı" ve "hayvan koruma ve kontrol ekibi" sadece bu birimin ihbarlarını değerlendirmelidir.

ALO İHBAR HATTI BİRİMİ

KOD 1-**Saldırgan hayvan** ihbarını – HKKE (Hayvan Koruma ve Kontrol Ekibine)

KOD 2-**Hasta ya da yaralı hayvan** ihbarını – Hayvan Ambulansına

KOD 3-**Kuduz şüpheli hayvan** ihbarını – HKKE

KOD 4-**Toplu kuduz karantinası** ihbarını – HKKE

KOD 5-**Engelli hayvan** ihbarını – HKKE

KOD 6-**Yaşlı ve güçten düşmüş hayvan** ihbarını – HKKE

KOD 7-**El konulmuş hayvan** ihbarını – HKKE

KOD 8-**Kısırlaştırılmamış hayvan** ihbarını – HKKE

KOD 9-**Terk edilmiş hayvan** ihbarını – HKKE

KOD 10-**Hayvan hakkı ihlaline uğramış hayvan** ihbarını – HKKE ve gerekliyse Hayvan

Ambulansına

KOD 11-**Hamile ya da doğum yapmış yavrulu anne** ihbarını – HKKE

KOD 12-**Annesiz yavru** ihbarını – HKKE

bildirir, takibini sağlar.

HAYVAN KORUMA VE KONTROL EKİBİ ve HAYVAN AMBULANSI

İhbarı değerlendirir. Aldığı hayvan ya da hayvanların mümkün olan en iyi şekilde güvenli ve sağlıklı barınağa naklini sağlamaya çalışır. Hayvan Koruma ve Kontrol Ekibi iyileşmiş ve sahiplendirilmemiş hayvanların gönüllü gözetiminde alındığı yere salınımından da sorumludur.

HAYVAN KABUL BİRİMİ

Gelen hayvan köpekse yukarıdaki Alo ihbar hattı birimi kodlarıyla uyumlu şekilde:

KOD 1- Saldırgan hayvan "Tekli yarı açık köpek bakım alanında" 24 saat müşahede altında tutulur. Hasta değilse ve kısırlaştırılmışsa "Tekli açık köpek bakım alanına" alınır. Yasaklı saldırgan köpek ise barınakta bakılır, sahiplendirme ya da salınma yapılamaz. Yasaklı değilse veteriner hekim ve/veya eğitmen tarafından gerekli rehabilitasyonu sağlanır. Sahiplendirilemezse alındığı yere ya da daha uygun bir yere gönüllü gözetiminde salınır.

KOD 2- Hasta ya da yaralı hayvan "Sağlık merkezine" alınır. İyileştirilen köpek kısırlaştırılmışsa ve sahiplendirilmemişse alındığı yere gönüllü gözetiminde salınır.

KOD 3- Kuduz şüpheli hayvan "Tekli yarı açık köpek bakım alanına" alınır. 10 süre ile müşahede altında tutulur. Sağlıklıysa gönüllü gözetiminde alındığı yere ya da daha uygun bir yere salınır.

KOD 4- Toplu kuduz karantinasındaki köpekler "Çoklu açık köpek bakım alanına" alınır. En fazla 10 uyumlu köpek aynı yerde kalacak şekilde ayarlama yapılır. 6 aylık karantina süresinde sahiplendirme ve salınma olmadan bu köpeklere bakılır. Herhangi bir kuduz vakası çıkmazsa 6 ayın sonunda kısırlaştırılmış olanlardan sahiplenilmek istenilenler sahiplendirilir, diğerleri alındıkları ortama salınırlar.

KOD 5- Engelli hayvan "Tekli yarı açık köpek bakım alanında" 24 saat müşahede altında tutulur. Hasta değilse ve kısırlaştırılmışsa "Çoklu açık köpek bakım alanına" alınır. Sahiplendirilinceye kadar burada bakılır.

KOD 6- Yaşlı ve güçten düşmüş hayvan "Tekli yarı açık köpek bakım alanında" 24 saat müşahede altında tutulur. Hasta değilse ve kısırlaştırılmışsa "Çoklu açık köpek bakım alanına" alınır. Sahiplendirilinceye kadar burada bakılır.

KOD 7- El konulmuş hayvan "Tekli yarı açık köpek bakım alanında" 24 saat müşahede altında tutulur. Hasta değilse ve kısırlaştırılmışsa "Çoklu açık köpek bakım alanına" alınır. Sahiplendirilinceye kadar burada tutulur.

KOD 8- Kısırlaştırılmamış hayvan "Tekli yarı açık köpek bakım alanına" alınır. Hasta değilse kısırlaştırma ameliyatı yapılır. 10 gün postoperatif bakılır. Sahiplendirilemezse alındığı yere salınır.

KOD 9- Terk edilmiş hayvan "Tekli yarı açık köpek bakım alanında" 24 saat müşahede altında tutulur. Hasta değilse ve kısırlaştırılmışsa "Çoklu açık köpek bakım alanına" alınır. Sahiplendirilinceye kadar burada tutulur.

KOD 10- Hayvan hakkı ihlaline uğramış hayvan "Tekli yarı açık köpek bakım alanında" 24 saat müşahede altında tutulur. Hasta değilse ve kısırlaştırılmışsa "Çoklu açık köpek bakım alanına" alınır. Sahiplendirilinceye kadar burada tutulur.

KOD 11- Hamile ya da doğum yapmış yavru anne köpek "Tekli yarı açık köpek bakım alanına" anne ve yavruları birlikte kalacak şekilde alınır. Yavrular 5 aylık olana kadar burada bakımları yapılır. Yavruların anne sütünden ayrılmasının ardından anne kısırlaştırılır ve 10 gün postoperatif bakıldıktan sonra eğer sahiplendirilmemişse alındığı bölgeye gönüllülerin gözetiminde salınır. Yavrularda sahiplendirme yapılamazsa onlar da gönüllülerin gözetiminde anneye birlikte salınır.

KOD 12- Annesiz yavru köpekler "Tekli yarı açık köpek bakım alanına" kardeşler birlikte kalacak şekilde alınır. Yavrular 5 aylık olana kadar burada bakımları yapılır. Yavrular sahiplendirme yapılamazsa gönüllülerin gözetiminde uygun bölgelere salınır.

Gelen hayvan kediye yukarıdaki Alo ihbar hattı birimi kodlarıyla uyumlu şekilde:

KOD 1- Saldırgan hayvan "Tekli kapalı kedi bakım alanında" 24 saat müşahede altında tutulur. Hasta değilse aynı alanda bakılmaya devam eder. Veteriner hekim tarafından rehabilitasyonu sağlanır. Sahiplendirilemezse alındığı yere ya da daha uygun bir yere gönüllü gözetiminde salınır.

KOD 2- Hasta ya da yaralı hayvan "Sağlık merkezine" alınır. İyileştirilen kedi kısırlaştırılmışsa ve sahiplendirilmemişse alındığı yere gönüllü gözetiminde salınır.

KOD 3- Kuduz şüpheli hayvan "Tekli kapalı kedi bakım alanına" alınır. 10 süre ile müşahede altında tutulur. Sağlıklıysa gönüllü gözetiminde alındığı yere ya da daha uygun bir yere salınır.

KOD 4- Toplu kuduz karantinasındaki kediler “Çoklu yarı açık kedi bakım alanına” alınır. 6 aylık karantina süresinde sahiplendirme ve salınma olmadan bu kedilere bakılır. Herhangi bir kuduz vakası çıkmazsa 6 ayın sonunda kısırlaştırılmış olanlardan sahiplenilmek istenilenler sahiplendirilir, diğerleri alındıkları ortama salınırlar.

KOD 5- Engelli hayvan “Tekli kapalı kedi bakım alanında” 24 saat müşahede altında tutulur. Hasta değilse ve kısırlaştırılmışsa “Çoklu yarı açık kedi bakım alanına” alınır. Sahiplendirilinceye kadar burada bakılır.

KOD 6- Yaşlı ve güçten düşmüş hayvan “Tekli kapalı kedi bakım alanında” 24 saat müşahede altında tutulur. Hasta değilse ve kısırlaştırılmışsa “Çoklu yarı açık kedi bakım alanına” alınır. Sahiplendirilinceye kadar burada bakılır.

KOD 7- El konulmuş hayvan “Tekli kapalı kedi bakım alanında” 24 saat müşahede altında tutulur. Hasta değilse ve kısırlaştırılmışsa “Çoklu yarı açık kedi bakım alanına” alınır. Sahiplendirilinceye kadar burada bakılır.

KOD 8- Kısırlaştırılmamış hayvan “Tekli kapalı kedi bakım alanına” alınır. Hasta değilse kısırlaştırma ameliyatı yapılır. 10 gün postoperatif bakılır. Sahiplendirilemezse alındığı yere salınır.

KOD 9- Terk edilmiş hayvan “Tekli kapalı kedi bakım alanında” 24 saat müşahede altında tutulur. Hasta değilse ve kısırlaştırılmışsa “Çoklu yarı açık kedi bakım alanına” alınır. Sahiplendirilinceye kadar burada bakılır.

KOD 10- Hayvan hakkı ihlaline uğramış hayvan “Tekli kapalı kedi bakım alanında” 24 saat müşahede altında tutulur. Hasta değilse ve kısırlaştırılmışsa “Çoklu yarı açık kedi bakım alanına” alınır. Sahiplendirilinceye kadar burada bakılır.

KOD 11- Hamile ya da doğum yapmış yavrulu anne kedi “Tekli kapalı kedi bakım alanına” anne ve yavruları birlikte kalacak şekilde alınır. Yavrular 5 aylık olana kadar burada bakımları yapılır. Yavruların anne sütünden ayrılması sonrası anne kısırlaştırılır ve 10 gün postoperatif bakıldıktan sonra

eđer sahiplendirilmemiře alındığı bölgeye gönüllülerin gözetiminde salınır. Yavrularda sahiplendirme yapılamazsa onlar da gönüllülerin gözetiminde anneyle birlikte salınır.

KOD 12- Annesiz yavru kediler "Tekli kapalı kedi bakım alanına" kardeşler birlikte kalacak şekilde alınır. Yavrular 5 aylık olana kadar burada bakımları yapılır. Yavrular sahiplendirme yapılamazsa gönüllülerin gözetiminde uygun bölgelere salınır.

Gelen hayvan at ya da eşekse "At-Eşek bakım alanına" alınır.

Gelen hayvan yaban hayvanı ya da egzotik hayvansa en yakın "Yaban hayatını koruma yaşatma ve sağlık merkezine" alınır.

HAYVAN BAKICISI

Sorumlusu olduğu alanın, hayvanların ve ekipmanların temizlik ve hijyeninden, hayvanların bakım ve beslenmesinden, havalandırma, ısıtma ve soğutma şartlarının ayarlanmasından, hayvanların egzersiz ihtiyaçlarının giderilmesinden, davranış farklılığı ya da hastalık belirtisi gösteren hayvanın ilgili veteriner hekime bildirilmesinden yükümlüdür.



RUTİN BARINAK DÖKÜMANLARI

- 1-Gelen Hayvan Takip Formu (Bilgi İşlem Görevlisi, Enformasyon Görevlisi ya da Evrak Kayıt Görevlisi)
- 2-İhbar Kayıt Defteri (Bilgi İşlem Görevlisi, Enformasyon Görevlisi ya da Evrak Kayıt Görevlisi)
- 3-Sahiplendirme Formu (Yasaklı saldırgan köpekler ve kuduz karantinasındaki hayvanlar hariç barınaktaki tüm hayvanların taahhüt altında sahiplendirilmesi mümkün olmalıdır.)(Sahiplendirme Görevlisi, Halkla İlişkiler)
- 4-Barınak Kapasitesi Bildirim Formu (Bilgi İşlem Görevlisi, Enformasyon Görevlisi ya da Evrak Kayıt Görevlisi)
- 5-Günlük Gelen Hayvan Formu (Bilgi İşlem Görevlisi, Enformasyon Görevlisi ya da Evrak Kayıt Görevlisi)
- 6-Günlük Çıkan Hayvan Formu (Sahiplendirme, Ölüm, Salınma) (Bilgi İşlem Görevlisi, Enformasyon Görevlisi ya da Evrak Kayıt Görevlisi)
- 7-Hasta Takip Formu (Veteriner Hekim)
- 8-Kısırlaştırma Formu (veteriner Hekim)
- 9-Hasta Taburcu Raporu (Veteriner Hekim)
- 10-Ölüm Raporu (Veteriner Hekim)
- 11-Ötenazi Raporu (En az 3 veteriner hekim imzalı)
- 12-Depo Malzeme Çıkış Formu (İlaç, sarf malzeme, biyolojik ürün, ekipman, mama) (Depo Görevlisi)
- 13-Depo Stok Kontrol Formu (Depo Görevlisi)
- 14-Güncel Kayıtlı Sahipsiz Hayvan Raporu (Bilgi İşlem Görevlisi, Enformasyon Görevlisi ya da Evrak Kayıt Görevlisi)
- 15-Aylık Faaliyet Raporu (Bilgi İşlem Görevlisi, Enformasyon Görevlisi ya da Evrak Kayıt Görevlisi)

BARINAK RUTİN AŞILAMA TAKVİMİ

Barınak hekimliği bireysel hastaların değerlendirildiği klinik hekimliğinden daha farklı yaklaşımlar gerektirir. Barınak hekimliği bir anlamda sürü hekimliğidir. Enfeksiyon yayılımlarını minimize etmek oldukça güçtür.

Barınaklarda uygulanabilecek örnek aşı programları aşağıda belirtilmiştir. Örnek protokolün amacı, barınağa getirilen yavru köpek ve kediler ve erişkinlerle ilgili yaklaşımın standardize edilmesidir. Yavrular 4 haftalık iseler ya da 4 haftalık olduklarında, maternal antikör alıp almadıklarına ilişkin bir veri bulunmadığı için aşı programına başlanır ve barınakta kalmaları halinde 20 aylık oluncaya kadar 2 haftalık aralıklarla aşı uygulanır.

Barınakta köpeklere uygulanabilecek örnek aşı programı

MLV or Recombinant Canine Distemper Virus + MLV Parvovirus + MLV Adenovirus-2

Başlangıç yaşı $\leq 18-20$ hafta ise, 4. Haftada başlanır. 18-20 haftalık oluncaya kadar 2 haftada bir kez tekrarlanır.

<4 haftada aşı önerilmez.

Başlangıç yaşı > 18-20 hafta ise, 3 hafta ara ile 2 kez uygulanır.

Uzun süre kalanlarda tekrarlar, 3 yılda 1 tekrar olmalıdır.

B. bronchiseptica + canine parainfluenza virüs (intranasal)

Başlangıç yaşı $\leq 18-20$ hafta ise, 3-4 haftalıkken IN uygulanır.

Maternal antikörler mukozal immunitiyi etkilemez.

Başlangıç yaşı > 18-20 hafta ise, tek doz IN uygulanır.

Uzun süre kalanlarda tekrarlar, yıllık tekrarlar şeklindedir.



B. bronchiseptica + canine parainfluenza virüs (Parenteral)

Başlangıç yaşı \leq 18-20 hafta ise, 6-8 haftalıkken uygulanır.
2 hafta ara ile 2 doz yapılır.

Başlangıç yaşı $>$ 18-20 hafta ise, 2 hafta ara ile 2 doz yapılır.
Uzun süre kalanlarda tekrarlar, yıllık tekrarlar şeklindedir.

Kuduz aşısı

Başlangıç yaşı \leq 18-20 hafta ise, 12 haftadan büyük olmaları durumunda 1 doz uygulanır.
Başlangıç yaşı $>$ 18-20 hafta ise, getirildiklerinde tek doz uygulanır.
Uzun süre kalanlarda tekrarlar, yıllık tekrarlar şeklindedir.

Barınakta kedilere uygulanabilecek örnek aşı programı

FPV, FHV-1, FCV

Başlangıç yaşı \leq 18-20 hafta ise, 4-6 haftada başlanır, 18-20 haftalık oluncaya kadar 2-4 haftada bir kez tekrarlanır.

$<$ 4 haftada aşı önerilmez.

Başlangıç yaşı $>$ 18-20 hafta ise, 3 hafta ara ile 2 kez uygulanır.
Uzun süre kalanlarda tekrarlar, 3 yılda 1 tekrar şeklindedir.

Kuduz aşısı

Başlangıç yaşı \leq 18-20 hafta ise, 12 haftadan büyük olmaları durumunda 1 doz
Başlangıç yaşı $>$ 18-20 hafta ise, getirildiklerinde tek doz uygulanır.
Uzun süre kalanlarda tekrarlar, yıllık tekrarlar şeklindedir.





Sahipsiz Hayvan Nüfusu Yönetimi

Sahipsiz hayvan nüfusunun yönetilmesi için barınak kurmaktan daha fazlasına gereksinim vardır.

Hayvan refahı gereklilikleri, barınak yönetimine dahil olmalıdır.

Dünya Sağlık Örgütüncce, Köpek/İnsan oranı 1/10 olarak bildirilmiştir.

Birşehirde başıboş kedi > başıboş köpek izlenimi varsa köpeklerin kısırlaştırma çalışmalarının başarılı olduğunu gösterir.

Sahipsiz Hayvanın Oluşturabileceđi Sıkıntılar

Hayvanlardan insanlara bulaşan hastalıklar (örn: kuduz, ekinokokkoz, layşmanyaz)
Çevre kirliliđi(örn: gürültü, dışkı)
Rahatsızlık veren davranışlar(örn: gürültü, arabaların peşinden koşma)
Trafik kazaları
İnsanlara ve diđer canlılara saldırma ve yaralama

Sahipsiz Hayvan Nüfusu Kontrol Programı Amaçları

Hayvan sağlığını ve refahını geliştirmek
Sahipsiz hayvan sayısını kabul edilir bir seviyeye indirmek
Kuduz ve parazit kaynaklı enfeksiyon riskini azaltmak
Çevreyi korumak
Yasadışı hayvan ticaretini ve kaçakçılıđını engellemek





Program Planlaması Yaparken Göz Önünde Tutulacaklar

Sahipsiz hayvanların kaynağını belirlemek
Var olanların sayısı, dağılımı ve ekolojisi konusunda tahmin yapmak
Bilimsel bir mevzuat oluşturmak
Kaynaklar(sınırsız değildir.....!)

Kontrol Önlemleri

Sorumlu sahiplik için eğitim ve mevzuat
Doğum kontrolü
Hayvan hareketi kontrolü(ulusal, uluslararası)
Çevre kontrolleri
Ticari amaçlı hayvan satışı yapanlarla ilgili yönetmelik



Sahipsiz hayvanlar buz dađının grnen
yz iken toplam kedi-kpek nfusu
grnmeyen yzdr.

Mevzuat

Tasma ile ilgili mevzuat

Sokak köpeđi/tehlikeli köpek kontrolü mevzuatı

Sahiplerin sorumlulukları

Kedi ve köpeklerin kaydı

Dıřkı toplama gereklilikleri

Gerçekçi, pratik ve açık olmalı

Uygulama için gerekli şartlar oluşturulmalı

Cezai işlem eğitimle dengelenmeli

Uygulama yapmak için sahipliğın açık bir biçimde kanıtlanması gerekir (örneğin kimlik)



Kısırlaştırma Programları

Sorumlu evcil hayvan sahipliği için gerekli bir unsur olmalıdır.
Sahipler gönülsüz olabilir. Bu kişilere kısırlaştırmanın faydaları anlatılmalı.
Kısırlaştırma kampanyaları yapılmalı.
Kayıt olunduğu takdirde finansal teşvik sağlanmalı.



Çevre Kontrolü

Yerel yönetimler sahihsiz hayvanların kontrolünü besleme odakları kurarak sağlayabilir. Bu sayede bu hayvanlarla kolay temas sağlanır.



Evcil hayvanlar sadece ruhsatlı ve lisanslı işletmelerde satılabilir.

Satış anında alıcıya eğitim materyalleri tahsis edilmelidir.



Eđitim

En önemli amaç, hayvanlara karşı tutumun deđiřtirilmesini sađlamak. Sorumlu hayvan sahipliđini teřvik edin. (kısırlařtırma, ařılama ve eđitimin altı çizilmeli)
Çocuk güvenlik eđitimi verilmeli.

Hayvan Refahı

Hayvanlar kendilerine bakamazlar.

Hayvan ve insan refahı birbirine bağlıdır.

Hayvan vahşeti sosyal bir problemdir.

İnsanlar hayvanları doğal ortamlarından ayırır ve onları kullanırlar. Bu yüzden ahlaki olarak onlara bakmakla yükümlüdürler.

Yasal gereklilik.

Hayvan Refahının Bilimsel Dayanağı

Hayvanın kederi bilimsel olarak ölçülebilir.

Nörolojik ve nörokimyasal kanıtlar hayvan duygusallığını ve kederini destekliyor.

Hayvan davranışı refah göstergesidir.

Hayvan Saęlıęının Esasları

Çok aęrı ve ıstırap çekme nedenleri yaralanma, hastalık, susuzluk, açlık, uygunsuz hava şartları ile sıkıntıda, kötü beslenme ve sosyal ve doęal davranışların yarattığı korkudan olabilir.

Bu gibi etkiler çoęu zaman hayvanları kafeste veya dięer tehdit edici, kısıtlayıcı, doęal olmayan ya da uyarı yaratmayan ortamlarda tutulmalarından kaynaklanır.

Taze ve temiz su tedariki

Sabit su kabı

Düzenli ve yeterli miktarda besleme

Tüm hayvanlar uygun vücut ölçüsünde beslenmeli.

Besinsel Gereklilikler

Günde en az bir kere beslenmelidir.

Aynı yerde birden çok hayvan varsa, beslenme kapları ayrı olmalıdır.

Tüm köpeklerin vücut durumları ve kiloları düzenli biçimde kontrol edilmeli ve gerekiyse perhiz uygulanmalıdır.

Yeme-içme alışkanlığı deęişen olursa yakından izlenmelidir.



Yaşamaya Elverişli Bir Yer

Aşırı sıcak ve soğuktan koruma
Kuru döşeme, sızıntı yok
Uygun dinlenme alanı
Yeterli havalandırma olmalı, cereyan olmamalı
Yeterli ışıklandırma ve ısıtma olmalı
Kabul edilir gürültü seviyesi aşmamalı
Tehlike yaratan keskin obje olmamalı
Hayvanlar yaşadığı çevrede rahat görünmeli



Yaşamaya Uygun Bir Yer

Her kedi-köpek rahat, cereyansız, temiz ve sakin bir dinlenme yerine ulaşabilmelidir.
Her kedi-köpek kendisini korkutan şeylerden uzaklaşabileceği bir sığınak köşesine erişebilmelidir.
Çoklu bir alan oluşturulacaksa, aralarında rekabet ve tekelleşmeye izin vermeyecek kadar geniş mesafe olmalıdır.
Yüksek seviyedeki gürültü kedi-köpeklerde stres yaratabilir, acı çekmelerine neden olabilir.
Bir köpek alınmak istendiğinde diğer köpekler rahatsız edilmeyecek şekilde planlama yapılmalı.
Çalışanların da güvenliği sağlanmalı.



Normal Davranış Sergileme Yeteneđi

Yeterli yařam alanı
Egzersiz alanı
Zincirleme ya da bađlama
yapılmamalı
Nakil araçlarında yeterli alan ve
uygun řartlar olmalı

Davranışsal Gereklilikler

Çalışanlar stres, iyi ya da kötü refah işaretlerini algılama konusunda deneyimli olmalıdır. Tüm hayvanların davranışları ve hareketlerinde meydana gelen değişimler günlük olarak kaydedilmelidir.

Köpeklerin her gün en az 30 dk. egzersiz yapmalarına imkan verilmelidir.

Stres İşaretleri

Korku dolu davranışın ortaya çıkması (örn: saldırı, sinme, saklanma)

Kendini sakatlama ya da aşırı tırmalama

Tekrarlayan davranış gösterme

Titreme

Sarsılma

Pati kaldırma

Kilo kaybı

İshal

Koprofaji (dışkı tüketimi)

Ağrılı ayak

Aşırı seviyede ses çıkarma

Kulübeyi çiğneme

Diğer Hayvanlarla Birlikte Kalma ya da Ayrılma İhtiyacı

İlk gözlem süreci, uyumluluk değerlendirmesi

Yeni hayvanların tarafsız sunumu

Hayvan davranışını izleme

Kargaşadan uzaklaşma fırsatı

Sıkışık bir düzen olmamalıdır

Kısırlaştırılmamış farklı cinsiyetten kedi ve köpekler birlikte kalmamalıdır

Huzursuz hayvanlar ayrılmalıdır.

Huzursuz hayvanlara rehabilitasyon tedavisi uygulanmalıdır.

Birlikte kalan hayvanlar arasında uyumsuzluk belirtisi olmamalıdır. Örneğin: kavg, korku veya saldırganlık yok.

Hastalık Ve Yaralanmalardan Korunma, Tedavi

İlk karantina & veteriner muayenesi

Acı, yara ya da hastalık belirtisi yok

Rutin veteriner muayenesi

Acil tıbbi tedavi prosedürü

Şartlar uygun biçimde düzeltiliyor

Yaralanmaların ve tedavinin izlenmesi



Temizlik

Düşünülmeyen yapılan temizlik: korkutucu, üşüten ve ıslak, cezalandırıcı, acı verici olabilir.

Hayvanı uygun ortamda muhafaza ederek gerekli refah şartlarını yerine getirebilirsiniz ancak korku ve stresten arı olma hürriyetine gölge düşürebilirsiniz.



Köpeklerin Koku Duyuları

Köpeklerin burnu insanlarınkine kıyasla 20 kat fazla koku alıcısına sahiptir. Köpekler insanların algılayabileceğinden 100 ile 1 milyon kat daha düşük kokuları algılayabilirler. Örnek vermek gerekirse, bazı köpekler hafifçe dokunulmuş ve iki haftadır dışarıda bırakılmış bir lamın üzerindeki insan kokusunu algılayabilirler.

İşitme Duyuları

Köpekler aşırı yüksek ve çok tiz seslere karşı duyarlıdır. Daha geniş bir ses perdeleri vardır. Kulaklarını sesin kaynağına odaklayabilirler.

Görme Duyuları

İnsanlara göre daha geniş bir görüş açıları vardır. Sabit nesnelere odaklanmakta zorluk yaşarlar. Hareket eden nesnelere hızla odaklanırlar. Avlanma açısından aklımızda kalması gereken en önemli duyudur.

Köpeklerin Beden Hareketleriyle Bize Anlattıkları

OYUN OYNAMAK İSTİYORUM:

Oyun oynamak isteyen köpek doğal olarak mutludur. Ağızı açıktır ve mutlu bir ifade ile gözlerinizin içine bakar, sizi oyuna davet etmek için birkaç kez havlar. Bu arada kendini olabildiği kadar şirin gösterme uğraşı içindedir.

Çevrenizde koşar veya daireler çizer, kulaklarını indirir ve kaldırır.

Size yaklaşır gibi yapar ama birden yanınızdan kaçır, burada sizi oyuna davet etmek istediğini ve bir yöne doğru çekmek istediği apaçık ortadadır. Yerde sırt üstü yatar ve yuvarlanır.

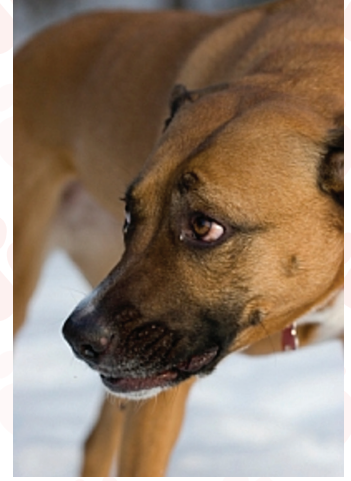
Oyun oynamak istediğini anlatmak için en çok kullandığı hareket ise, ön ellerini uzatarak göğsünü yere deđdirmesi ve kuyruğunu heyecanlı bir şekilde sallayarak gözlerinizin içine bakmasıdır.



Endiřeliyim ve Biraz Korkuyorum:

Bu durumda ise k pek kuyruđunu bacakları arasına almıřtır. G z temasında kaınır ve bařını bařka bir y ne evirir veya bařını  ne dođru indirir. Kulaklarını dik tutmaya alıřır ama sanki askıda duruyor gibidirler.

Bu k peđi nasıl karřılamalı: Yan durun, yerden bir Őey alın. Bu ona g ven verir ve rahat olmasını sađlar.

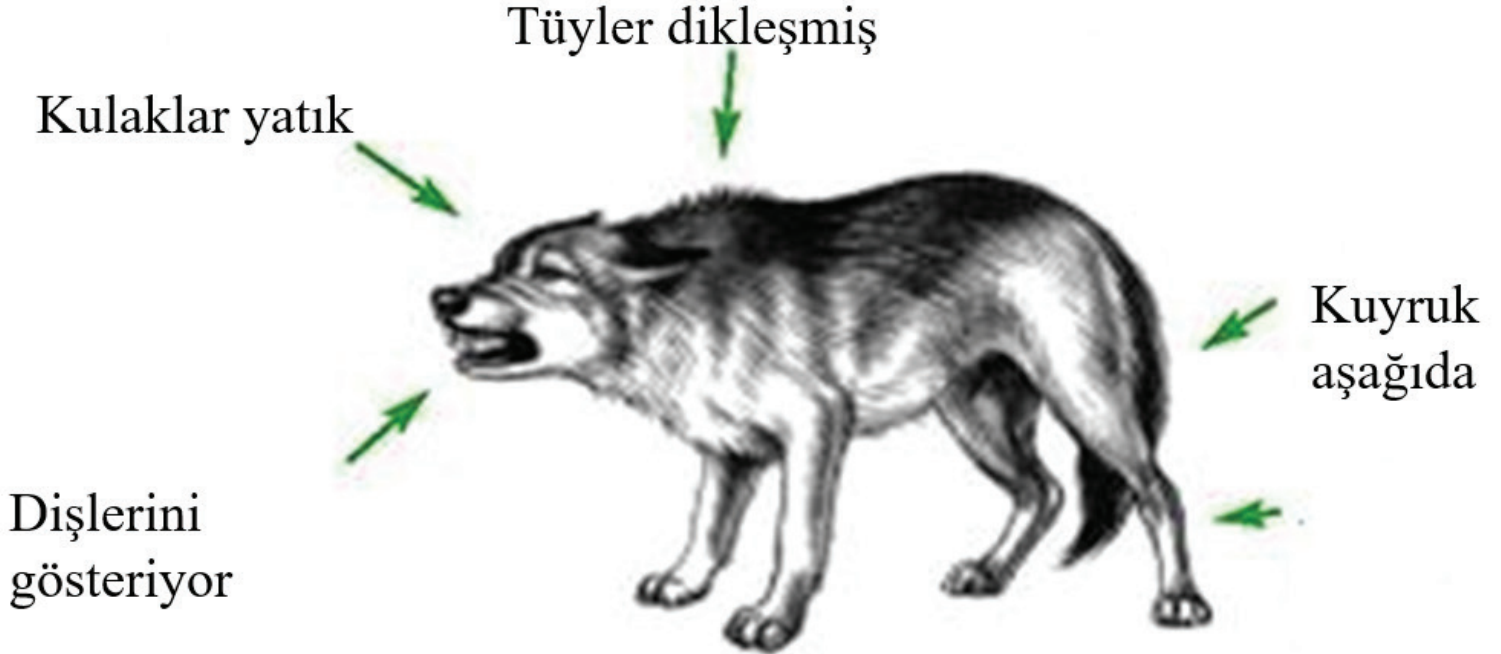


Korkuyorum:

Korku iindeki k pek kulaklarını tamamen geriye yatırır, kuyruđunu bacakları arasına iyice sıkıřtırır, titremeye bařlar, ađzı sıkı Őekilde kapalıdır. Acıklı Őekilde inler.

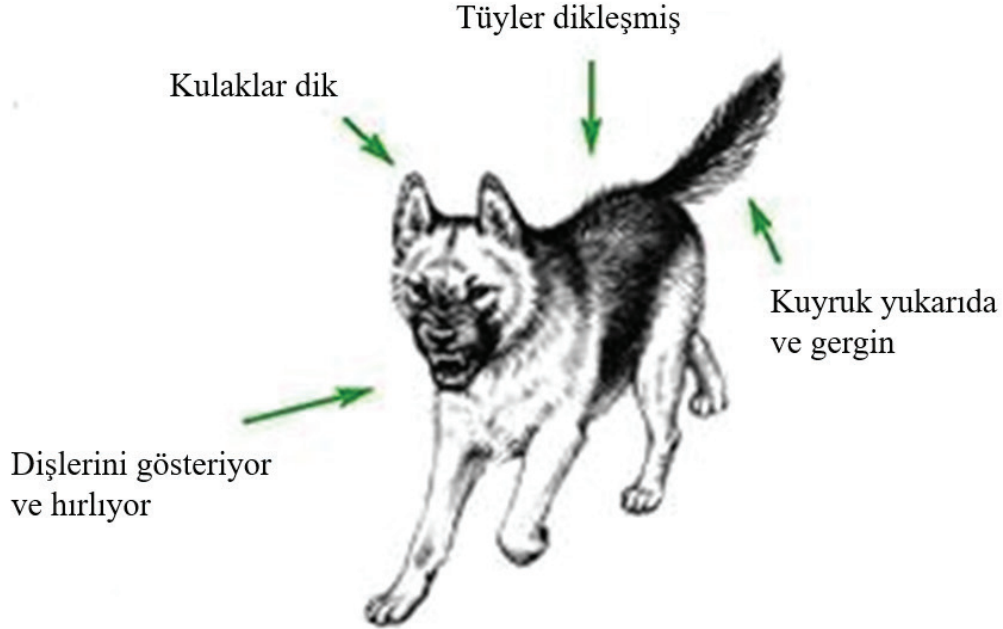
Biraz korku içindeyim Ama Seni Tehdit Ediyorum:

Bu durum içinde ise köpek yine dişlerini gösterir, hırlar, kuyruğunu yer ile paralel tutar, tüylerini dikleştirir. Ancak tehdit karşısında kendini üstün hissetmediği için kulaklarını yatırır. Köpek hem savaşmaya hem de kaçıma hazırdır. Kendini çok zor durumda hissettiği zaman ısırır.



Senden Üstünüm ve Seni Tehdit Ediyorum. Saldırmaya Hazırım:

Bu durumdaki bir köpeğin yüz ifadesi korkunç bir hal almıştır. Köpek hırlar ve dişlerini gösterir. Baskın olduğunu ve korkmadığını anlatmak için kulaklarını ve kuyruğunu dik tutar. Yine sırtındaki tüylerini dikleştirir. Vücudu gergin ve her an atılmaya hazırdır. Korkunç şekilde hırlar.



Rahatım:

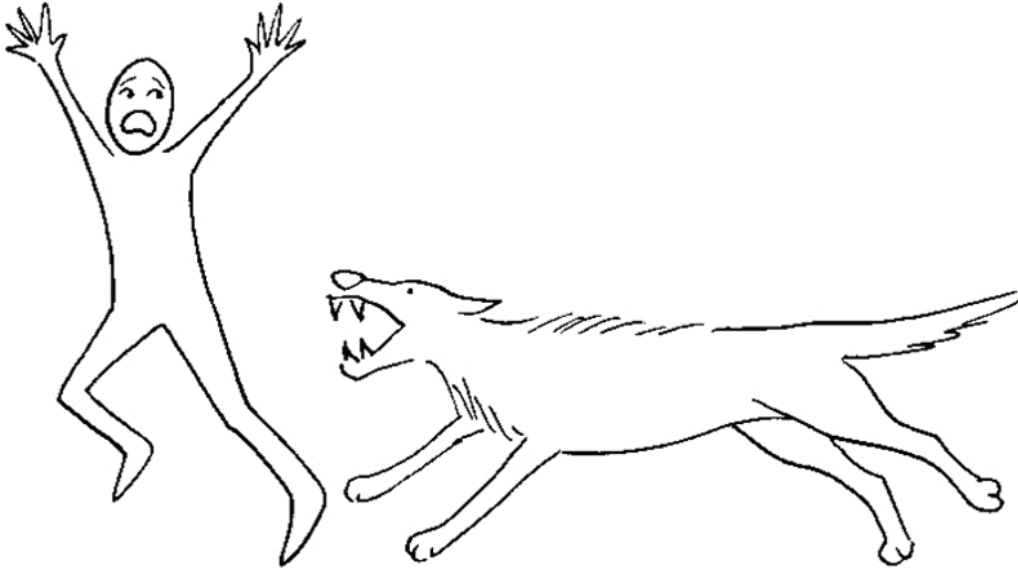
Kendini rahat hisseden köpeğin kulakları dik, kuyruğu normal pozisyonudadır ya da bel hizasında rahatça sallar, ağzı açıktır ve kendinden emin davranışlar sergiler.

Uyuyorum, rahatsız etmeyin



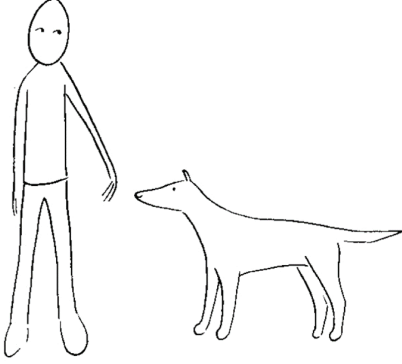
Peki Onlara Nasıl Yaklaşmalıyız?

Tanımadığımız bir hayvana yaklaşmak istiyorsak yavaşça yürüyüp, ani hareketlerden kaçınmalıyız. Nazik bir ses tonu kullanmalıyız.



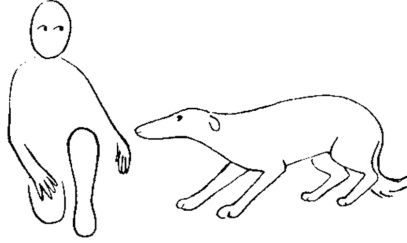
Bizim yaptığımız vücut hareketleri, onların davranışlarını etkiler

Bizi koklamasına izin vermeliyiz; bizi koklayan köpek zaten doğrudan saldırıda bulunmayacağı mesajını verir.



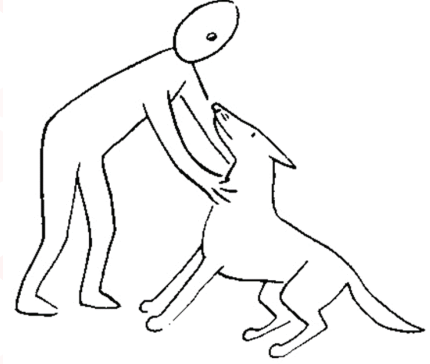
Köpeğe uygun yaklaşma

Ayakta olmamız dezavantaj yaratabilir çünkü köpekler oynamak istediklerinde vücutlarını ufaltır, saldırmak istediklerinde ise vücutlarını iri gösterecek hareketler yapar. Onlara karşı tehdit oluşturmamak için eğilmemiz gerekir.



Köpekte güven oluşturmak için uygun yaklaşma

Köpeğin doğrudan gözlerine bakmaktan kaçınmalıyız. Köpeği, elimizi başının üstüne koyarak sevmemeliyiz; bunu meydan okuma gibi algılayıp saldırabilirler. Çenesinin altından sevmeyi tercih etmeliyiz.



Köpeğin gözlerine doğrudan bakmaktan kaçın ve yüzünüzü uzak tutun

İnsancıl Yakalama Ve Muamele

OIE Dünya Hayvan Sağlığı Örgütü prensiplerine göre:

Yetkili merci doğrudan gözetim altında bulunmayan köpekleri toplamalı ve sahibi olup olmadığını teyit etmelidir.

Köpeklerin yakalanması, nakli ve tutulması insanca yapılmalıdır.

Yetkili merci bu eylemleri düzenleyecek uygun mevzuat ve eğitimi geliştirmeli ve uygulamalıdır.

Yakalama en az güç kullanımıyla yapılmalıdır. Ekipman da insanca muameleyi destekleyecek şekilde kullanılmalıdır.

Kaplanmamış tel döngüler yakalama işleminde kullanılmamalıdır.

Evcil hayvanların korunmasına yönelik Avrupa Konvansiyonu Madde 12- Sayıların azaltılması:

Taraflardan biri başıboş hayvanların sayılarının bir sorun teşkil ettiğini düşünürse, sayılarını azaltmak için gerekli olan ve önlenabilir acı, ıstırap ve üzüntüye sebep olmayan uygun yasal ve/veya yönetsel önlemleri alacaktır. Bu önlemler aşağıdaki kuralı içerecektir.

Eğer bu hayvanlar yakalanacaksa bu hayvana uygun en az fiziksel ve zihinsel acı ile gerçekleştirilir.



İnsancıl Davranmanın Sebepleri

Yakalayıcı için daha emniyetli

Hem yakalayıcıda hem de köpekte stresi azaltır.

Hayvan & insan yaralanmalarını asgariye indirir.

Stres etkenleri sayılan yakalama, ani tepki, baskı, hapsedilme, tedavi, uygunsuz nakil, uygunsuz barınma koşulları, kavgı gibi sebeplerden bir ya da birkaçı sinir sistemini etkileyerek şok ardından ölüm ya da kortizol salgınına bağılı yorulma ve strese bağılı ölümle sonuçlanabilir.

Köpeęe yavaş yaklaşın

Hayvana yaklaşırken vücut profilinizi alçaltın

Doğrudan göz temasından kaçının

Ekipmanı yanınızda ya da arkanızda tutun

Konuşmayı azaltın

Yemeęi sakın unutmayın!!

Cinsleri farklı olan köpeklere farklı teknikler uygulanır

Yabancı veya sosyalleşmemiş köpekler yönlendirmelere, tutma/yakalama sopalarına ya da kapanlara olumlu yanıt vermezler, kendilerini ya da sizi yaralayabilirler.

Kaldırma / Taşıma

Köpeği kaldırırken mutlaka her iki taraftan desteklenmesi gerekmektedir. Büyük köpekleri iki ya da üç kişinin kaldırması gerekir. Köpeğin ısırmayacağından emin değilseniz ağızlığı takın.



Her aksiyon için eşit ve ters bir reaksiyon vardır. Köpekler neyin tehdit olup olmadığını öğrenirler. Davranışlarınızın doğuracağı sonuçların farkında olun. Ve ilk başta köpek için gereksiz uyarılar sizin davranışlarınız ile bağlantılı olabilir. Köpek toplama araçlarını köpekler çok uzaktan tanır.

Doğru Olmayan Yaklaşım



Yakalama ekipmanının açıkça gözle görülmesi
Fazla ekipman taşıyor olmak
Yaklaşımında fazla direkt olmak

Ekipman Tipleri

İyi sosyalleşmiş köpekler basit bir kayan yularla yakalanabilirler. İlk opsiyon kayan yular olmalıdır. Dost köpekler için kullanılır. Çabuk bırakmayı kolaylaştırmaktadır. Sosyalleşmemiş(yabani) köpekler daha uzmanlaşmış ekipman gerektirebilir. Mesela, tuzaklar ya da kimyasal yakalama.

Kapanlar

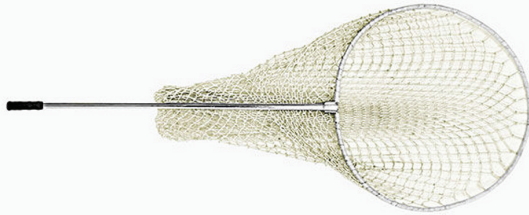
Başiboş koşan köpekleri yakalamak için kullanılır. Saldırgan köpeklerin uzun süre tutuklu kalmaları için uygun değildir. Bir dizi materyalden yapılmıştır. Boyları farklıdır.

Tutma / Yakalama Sopaları

Hayvanları tamamen zapt etmek için kullanılır. Başiboş gezen köpekler için uygun değildir. Yabani/sosyalleşmemiş köpekler yakalama sopasına aşırı saldırgan tepkiler verebilirler. Halkanın çok sıkı olmamasına itina edin.



Fileli(Ağ) Yakalama Sopası



Küçük ve orta büyüklükteki köpeklere kullanılır, kedilere tavsiye edilmez. Torba ile yakalanan hayvanlar daha sakin ve az stresli olmaya eğilimlidirler.

Canlı Tuzaklar



Sadece canlı tuzaklar kullanılır. Bacak tuzakları kullanılmaz.
Genelde çelme kapılı ve içinde yiyecek bulunan tuzaktır.
Tuzaklar kuruldukları ve yerleştirildikleri zaman düzenli olarak kontrol edilmelidir.
İnsancıdır.
Çekingen hayvanlar için idealdir.
Seçici değildir.
Kediler için en iyi yöntemdir.

Kimyasal Yakalama

En son çare olarak kullanılmalı.
Saldırgan durumda olan hayvanlara anestezi uygulanır.
Köpekler için üfleme borusu en uygun olanıdır.
Asla kediler için kullanmayın.



Ağızlıklar

Birçok çeşit ağızlık vardır ama çoğu yakalama işinde hayvan kontrol etme işinde yeteri kadar pratik değildir.

Alıştırma olarak bant veya gazlı bezden bir ağızlık yapın.

Köpeğe arkadan yaklaşip tutan kişinin bacaklarını kullanarak köpeği zapt etmesi ile ağızlık kolayca takip çıkarılabilmektedir.



Ensedden Tutma

Köpekler enseden kaldırılıyor ve karın altından destekleniyor. Enseden tutunca hayvanların daha az ısırabilme ihtimali olur. Sosyalleşmemiş köpekler bu yöntemle ağızlık takılmadan kaldırılmamalıdır.

Dizginleme

Bir köpeğin ağızını kapamak ya da kaldırma gerektirmeyen başka bir işlemi gerçekleştirmek amacıyla köpeği dizginlemek için arkanızı sert bir nesneye, duvara, kamyona vs. dayayın ve köpeği bacaklarınızın arasına alın.

Dizginleme - Y Çubuğu

Köpeğin bir yere yerleştirilmesi gerektiği genel dizginleme durumunda ve dışarıdaki sınırlı kullanımda idealdir.

Çifte Direk

Köpek yakalandığı zaman aşırı saldırgan ve sinirli olabilir. Ancak çifte direk ile kontrol edilebilir ve bu sayede kalabalık yerden geçirilebilir.

Direk, kordon ve tüpten yapılmıştır.

Aşırı saldırgan bir köpeği kontrol etmek için çifte direk kullanın.

Köpeğin kafası her yönde kontrol edilebilir.

Zamanlama

Bir sokak köpeğinin günlük faaliyetleri her zaman bizim normal iş günümüzle senkronize değildir. Çoğu sabahın erken saatlerinde ve akşamın geç saatlerinde aktif olurlar. Gündüzleri istirahat ederler.

Onları yakalamak için çalışma alışkanlıklarınızı değiştirmeniz gerekebilir.

Kedilerin Beden Hareketleriyle Bize Anlattıkları

Yukarı kaldırılmış, dik bir kuyruk kedinin arkadaş edinmeye hazır olduğunu gösterir.

Kuyruğun ağır ağır sallanması can sıkıntısının bir belirtisidir.

Öne ve arkaya hızlı bir biçimde sallanması ise sinirli olmanın işaretidir.

Kediler korktuklarında kuyruklarını kabartır.

Ön bacakların ileri atılmış gibi kıvrık tutulması, kavganın çok yakında olduğunu habercisidir.

Kedi ileri doğru bir hamle yapmaya hazırlanıyor.

Vücut gergin ve kabarksa kedi sinirli aynı zamanda da kendinden emindir.

Baş aşağıda, burun karşıyı gösteriyor, beden yere yakın bir biçimde yürüyorsa, avını takip ediyordur. Avını yakalayacağına emin olduğu anda son hızıyla koşmaya başlayacaktır.



Kedi Ve K peklerin Bize Saldırmalarını Engellemek İin:

Tanımadığımız hayvanları kontroll  tutmaya alıřmalız
 n nde ani hareketler yapmamalıız ve aniden yaklařmamalıız
Durup dururken onlardan kamamalıız
G rdüğümüzde ıėlık atmamalıız  nk  bu onları iyice kızdırabilir
Tanımadığımız hayvanın g zlerine doėrudan bakmamalıız.



Küçük Dostlarımızın Sağlıklı Olup Olmadığını Nasıl Anlarız?

Kıl örtüsü yumuşak, parlak ve düzenli olmalı. Karışık ya da yer yer tüy dökülmeleri olan kıl örtüsü köpeğin yeterince beslenemediği ya da aldığı besinden faydalanamadığı anlamını taşıyacağı gibi bazı deri hastalıklarının da habercisi olabilir.

Gözler, temiz ve parlak olmalıdır. Gözde sulanma, çapaklanma ve kızarıklık enfeksiyon belirtisidir.

Kulaklar, temiz olmalı, kötü kokmamalıdır.

Burun soğuk ve nemli olmalıdır.

Dişler, düzgün, temiz ve beyaz, diş eti pembe olmalıdır.

Evcil dostlarımızın az yemesi ya da bir şey yememesi, kusması, ishal ya da peklik durumu, halsizlik, kaslarda kasılma, titreme, sallantılı yürüyüş, doğal olmayan soluk alıp veriş, kanama, felç, inleme, hareket edememe ya da bir uzvunu kullanamama, kullandığında ağrı hissi hep birer problemin göstergesidir ve evcil dostumuz en kısa sürede bir veteriner hekime götürülmelidir.



Hastalık Nedir?

Sađlıklı ve sađlam bir organizmanın normal fonksiyonlarının ve yapısının bozulmasına hastalık denir.

Mikroorganizmaların Vücuda Giriş Yolları

Sindirim sistemi yoluyla
Solunum sistemi yoluyla
Ürogenital sistem yoluyla
Deri yoluyla
Göz ve kulak mukozası yoluyla
Dolaşım sistemi yoluyla



Zoonoz Hastalık Nedir?

Dođal kořullarda insanların ve hayvanların **birbirine bulařan** hastalıđı olarak tanımlayabiliriz.



Barınak Politikaları ve Standart İşletme Prosedürleri

Standart işletme prosedürleri kuruluşları (İSO,TÜRKAK) tarafından rutin şekilde veya sürekli olarak yaptıkları eylemi tarif eden yazılı talimatlardır.

Standart işletme prosedürleri bir görevin yerine getirilmesi için yürütülmesi veya takip edilmesi gereken ilgili iş süreçlerini detaylandırmaktadır.

Standart işletme prosedürleri düzenli aralıklarla gözden geçirilmeli ve güncellenmeli veya gerektiğinde tadil edilmelidir.

Politikalar

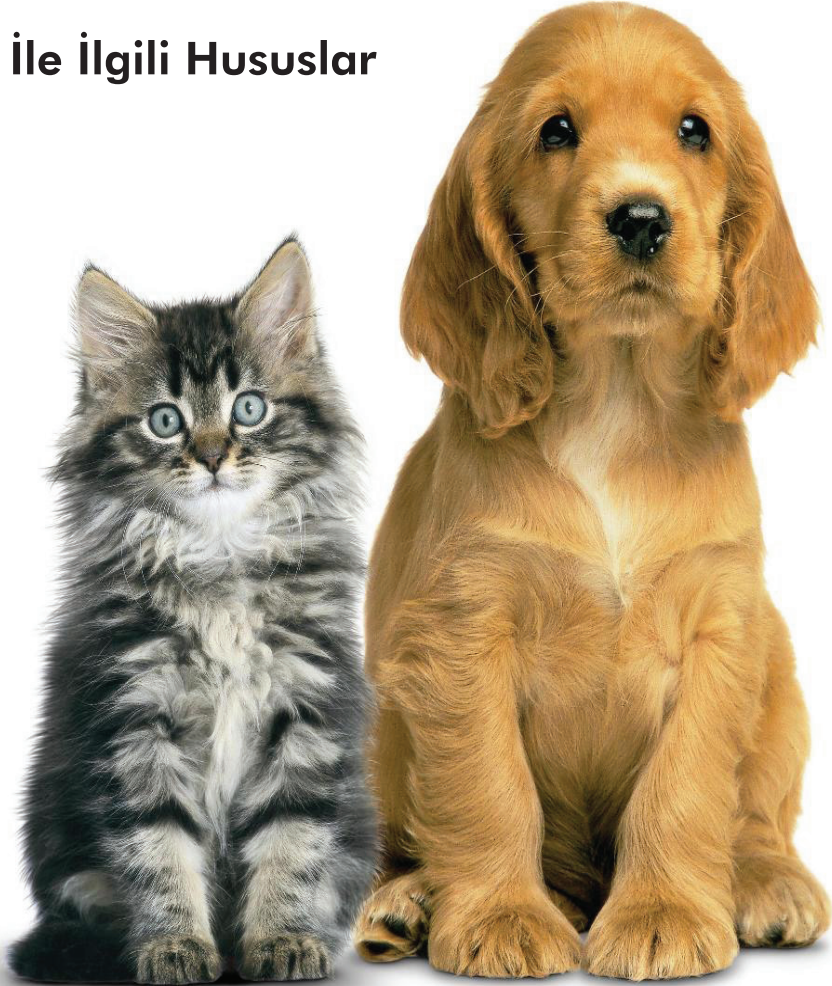
Uzun vadeli hedeflerini gerçekleştirmek amacıyla eylemlerini yönlendirmek ve sınırlamak üzere bir barınak yönetiminin oluşturduğu ve uyguladığı temel ilkeler ve ilgili kılavuzlar dizisi.



Barınak Yönetimi İle İlgili Hususlar

4 kilit alan:

- 1- Operasyonel prosedürler
Barınak görevleri
Personel yönetimi
İdare
- 2- Barındırma
Barınağın kapasitesi
Barınma standartları
Tesisler
- 3- Politikalar
Kısırlaştırma
Sahiplendirme
- 4- Hayvan Sağlığı
Hastalık kontrolü
Aşılar
Veterinerlik hizmetleri



Barınak Politikaları Neden Gereklidir?

Politikaların ve prosedürlerin oluşturulması ile kurumunuzun çalışmasına rehberlik edecek ve barınağınızın günlük işletimini şekillendirecektir.

Barınağınızda uygulanan politikalar kurumunuzun belirli konularla ilgili görüşünü temsil edecektir.

Kurumunuzun önemli olarak addettiği ilkeleri yansıtabilecektir.

Politikalar görev tanımınızın kapsamında vurgulanabilir.

Politik Duruşlar İle İlgili Örnekler

Sahiplendirilmeden önce bütün hayvanlar kısırlaştırılacaktır.

Sadece dişiler kısırlaştırılacaktır.

Sadece erkekler kısırlaştırılacaktır.

Sadece melezler kısırlaştırılacaktır.

Politikalar & Prosedürler Neden Gereklidir?

Tüm paydaşlar işlerin nasıl ve niçin yürütüldüğü konusunda mutabık kalırlar ve anırlar
Mümkün olan en iyi refah durumunun elde edilmesi için doğru uygulamaların gerçekleştirilmesini sağlar

Kişisel kararların alınmasını, potansiyel çatışmaları ve stresi azaltır.

Yazılı olarak bulundurulduğunda tüm personelin erişimine her zaman açık olur.

Personelin eğitimini yönlendirmek için bir standardı sağlar

Düzenli aralıklarla gözden geçirilmesi ve güncellenmesi için bir standart sağlar.

Sonuç Olarak

Görüşünüzü gerekçelendirmek ve anlatabilmekle yükümlüsünüz
Görüşünüz diğer politika ve görev emirleriniz ile uyumlu olmalıdır
Sizin barınağınız için doğru olan bir uygulama bir diğeri için aynı olmayabilir

Politikaların Sonuçları

Uygulanan politikaların sonucunda aşağıdaki hususlarda intikal eden neticelerin göz önünde bulundurulması önem arz eder:

- Maliyet
- Hedefler
- Etkinliği
- Kamuoyu
- Kurumsal etkiler





Refah İin Gerekli 5 Unsur

- Yaşamak iin uygun yer
- Temiz su dahil dzgn beslenmek
- Hastalıklardan ve yaralanmalardan korunmak ve tedavi olmak
- Diğer hayvanlarla birlikte veya ayrı olarak barındırma ihtiyacı
- Doğası geređi davranabilmek

Rutinler

Barınađınızın gnlk iřletimi kurumunuzun belirli konulardaki grřnz ve nemli olarak addettiđi ilkelerin vurgulanmasının yansıtması ile belirlenecektir

En nemli etkiniz barınađın gnlk rutin iřleri ile ilgili olacaktır. Rutinler sayesinde kuruluřlar belirli standartların elde edilmesi iin yapılması gereken grevlerin erevesini izerek dzgn iřletim sađlayabiliyorlar.

OIE Standartları

İdarenin ele alması gereken hususlar:

Yeterli miktarda temiz su ve besleyici besinler

Dzenli hijyen & beslenme

Hayvanların rutin olarak muayene ettirilmesi

Sađlık durumlarının takip edilmesi ve gerektiđinde veteriner hekim tarafından tedavi edilmeleri

Sahiplendirme, kısırlařtırma ile ilgili politikaları & prosedrleri

Hayvanları emniyetle ve uygun řekilde idare edebilmeleri iin personelin eđitilmesi

Kayıtların tutulması & yetkililere rapor verilmesi.

Günlük Görevler

Besleme
Temizlik
Kayıtların tutulması
Sağlık ve güvenlik
Hastalıkların önlenmesi
Gelen hayvanlar

Faaliyetler

Barınakta yaptığınız görevlerin listesini
hazırlayınız
Aynı görevleri aynı sıklıkta yerine getiriyor
musunuz?



Temizlik

Hastalıkların yayılmasının önlenmesinde sistematik temizlik rutinleri şarttır. Günlük, haftalık ve aylık olarak yapılacak temizlik rutinleri kapsamında yapılacak görevler belirlenmelidir. Temizlik ile ilgili rutin oturtulduğunda işlerin unutulma olasılığı azalmaktadır.

Düşünülmeden yapılan temizlik:

Korkutucu

Üşüten ve ıslak

Cezalandırıcı

Acı verici

olabilir. Hayvanı uygun ortamda muhafaza ederek gerekli refah şartlarını yerine getirebilirsiniz ancak korku ve stresten arı olma hürriyetine gölge düşürebilirsiniz.

Hastalıkları kontrol altında tutmak ve yaralanmaların önüne geçmek için sistematik temizlik rutinleri şarttır.

Gruplar halinde:

Barınağınızda düzenli olarak temizlenmesi gereken alanların listesini yapınız- hangi sıklıkla?

Aranıza yeni katılan bir personel için temizlik rutini yazınız.

Temel Temizlik Rutini

Tüm kulübeler, kafesler, padoklar ve dolaşım alanları sıcak su ve barınak ortamında sıklıkla bulunan farklı bakteri ve virüslere karşı etkili olduğu bilinen geniş kapsamlı dezenfektan ile günlük olarak temizlenmelidir.

Yeni hayvan girişi yapılacak alan önce temizlenmeli, fırçalanmalı ve dezenfekte edilmelidir. Alternatif olarak klorlu çamaşır suyu da 1/32 oranında sulandırılarak kullanılabilir.

Dışkı ve kıl gibi katı atıklar çıkarılır. Katı atıklar hortumla kanalizasyon sistemine boşaltılmamalı, sadece idrar su ile birlikte kanalizasyona girmelidir.

Duvarlar ve zemin tercihen deterjanlı sıcak su ile fırçalanmalıdır.

Dezenfektanlar imalatçının tarifine göre uygulanacaktır.

Uygulamadan sonra ve durulamadan önce dezenfektanın imalatçının önerdiği süre (genellikle 20 dakika) müddetince yüzeyde kalmasına izin veriniz.

Hayvanları su veya dezenfektana maruz bırakmayınız.

Mümkün ise hayvanları temizlik yapılırken ayrı muhafaza alanlarına veya taşıyıcılara yerleştiriniz.

Hayvanlar kafes, padok ve kulübelere dönmeden önce mekanların tamamen kuru olmaları sağlanacaktır.

Köpek kulübeleri, padok ve kafesler tabandan tavana temizlenecek ve kapı ve benzeri yüzeyler elle fırçalanacaktır. Dolaşım alanının duvarlarını sadece barındırdığı hayvanın yüksekliğine göre temizlenmesi yanlış bir tasarruf tedbiri olup olası enfeksiyon kaynağı olabilir. Barınağın tüm bölümleri temizlenmemesi halinde hastalıkların bulaşma riski artmaktadır.

Tüm yüzeyler düzenli akan su ile iyice durulanır (tercihen sıcak)

Zemindeki fazla su çekçek ile alınır.

Yüksek basınçlı yıkama işlemi mekanlar boş iken uygulanır.

Personel Gereklilikleri

Personelin ařađıdaki konularda eđitilmesi gerekmektedir:

Tecrit tesislerinin bulundurulması

Genel hijyen ve temizlik

Gıdanın depolanması, hazırlanması & sunulması

Temel gözlenebilen sađlık konularının tanımlanması ve raporlanması

İyi fiziksel ve zihinsel refah durumunun muhafaza edilmesi

Barınađa teslim edilen hayvanların giriş deđerlendirmeleri

Besleme

Hayvanları beslerken göz önünde bulundurulması gereken ilkeler:

Dengeli gıda rejimi

Temiz suyun bulundurulması

Gıda rejiminde ani deđişikliklerin yapılmaması

Uzman gıda rejimi ihtiyacı

Bireysel beslenme

Toptan besleme yerine küçük porsiyonlar

Gözetim & yönetim

Barınaklardaki Stres Faktörleri

Yüksek ses

Saklanacak yerin olmaması

Tuvaleti için dışarı çıkamama

Diğer hayvanlara yakınlığı

Yabancılar ve sert muamele

Yeni rutinler / ani değişiklikler

Sıkılma

Kontrolün olmaması / mahrumluk

Sosyal temas / uyarı eksikliği

Alışılmadık kokular

Egzersiz eksikliği



Barınak refahı ile ilgili yönetim hususları: Barındırma

Kulübeler / Padoklar / Kafesler

Egzersiz alanları

Tecrit

Hastane / klinik

Taşıma kafesleri

Tuzak kafesleri

İlk alındıktan sonra ve tesisi terk edene kadar hayvanın sorumluluğu sizdedir.

Tüm dahili yüzeyler dayanıklı, düzgün, geçirimsiz ve kolay temizlenebilir olmalıdır.

Yaralanmaya sebebiyet verecek çıkıntılar veya pürüzlü kenarlar olmamalıdır.

Ahşap kullanılmamalıdır.

Sıvılar zeminde birikmemelidir. Zemin sıvıları drenaj kanalına yönlendiren 1/60'lık eğime sahip olmalıdır.

Su ve atıklar temizlenmekte olan alanda kalmalı ve bitişikteki alanlara girmemelidir.

Hayvanların kaçmasını engelleyen metal çubuklar veya çerçeveler hayvanların sıkışmasına veya yaralanmasına yol açmamalıdır. Havalandırma temin edilmeli ve izlenmelidir.

Isı 10-26 °C arası olacak şekilde ayarlanmalıdır.

Bakım ve tamir işlerinin düzenli yapılması gerekmektedir.

Kulübe ve kafeslerin kapıları içeriye doğru açılmalıdır.

Kayıtların Tutulması

Kayıtlar neden tutulmalı?

Kısırlaştırıldıktan sonra doğru yere iade edilmesi için

Bireysel hayvanların tanımlanmasının sağlanması için

Kaybolduğu takdirde sahibinin bulunmasını kolaylaştırmak için

İş hacminin / başarının izlenmesi için

Finansman / destek elde etmek için

Hayvan Kayıt Defteri

Hayvanın tarifi

Geliş tarihi

Önceki sahibinin adı ve adresi

Yeni sahibinin adı ve adresi

Çıkış tarihi

Ölüm gerçekleşmişse sebebi ve tarihi

Personel Yönetimi

Uygun personel yapısının bulunması ve personelin görevlerinin açıkça anlaşılması esastır.

$$\text{Gerekli Personel Sayısı} = \frac{\text{Barınma Birimleri} \times \text{Görevlerin İfa Edilmesi İçin Gerekli Zaman}}{\text{Günde Çalışılan Saat Sayısı}}$$

Personele Değer Verilmesi

Tipik olarak bir hayvan bakıcısı, hayvanlarla iç içe olup temizlik, beslenme, taşıma ve egzersiz de dahil olmak üzere günlük bazda hayvan bakımı ile ilgili çok önemli işleri gerçekleştirdiği için hayvanlarla kuruluştaki herkesten daha fazla doğrudan temas halindedir. Her ne kadar bu pozisyon bazen «merdivenin en alt basamağı» olarak algılansa da bu pozisyon son derece önemli ve ödüllendirici bir pozisyonudur. Bu pozisyonda bulunan kişiler aynı zamanda çoğu kez kuruluşun kamusal yüzü de olmaktadır.

Hastalık Önleme

Barınağa getirilen hayvanların diğer hayvanlarla enfeksiyon bulaştırmamasını temin etmek için, bu hayvanlar geldiklerinde:

İzole edilmeli ve gözlenmelidir.

Kayıt altına alınmalıdır.

Aşılmalıdır.

İç ve dış parazitlere karşı uygulama yapılmalıdır.

Gerekliyse tıraş ve/veya banyosu yaptırılmalıdır.

Veteriner muayenesi yapılmalıdır.

Hastalıklara karşı test edilmelidir.

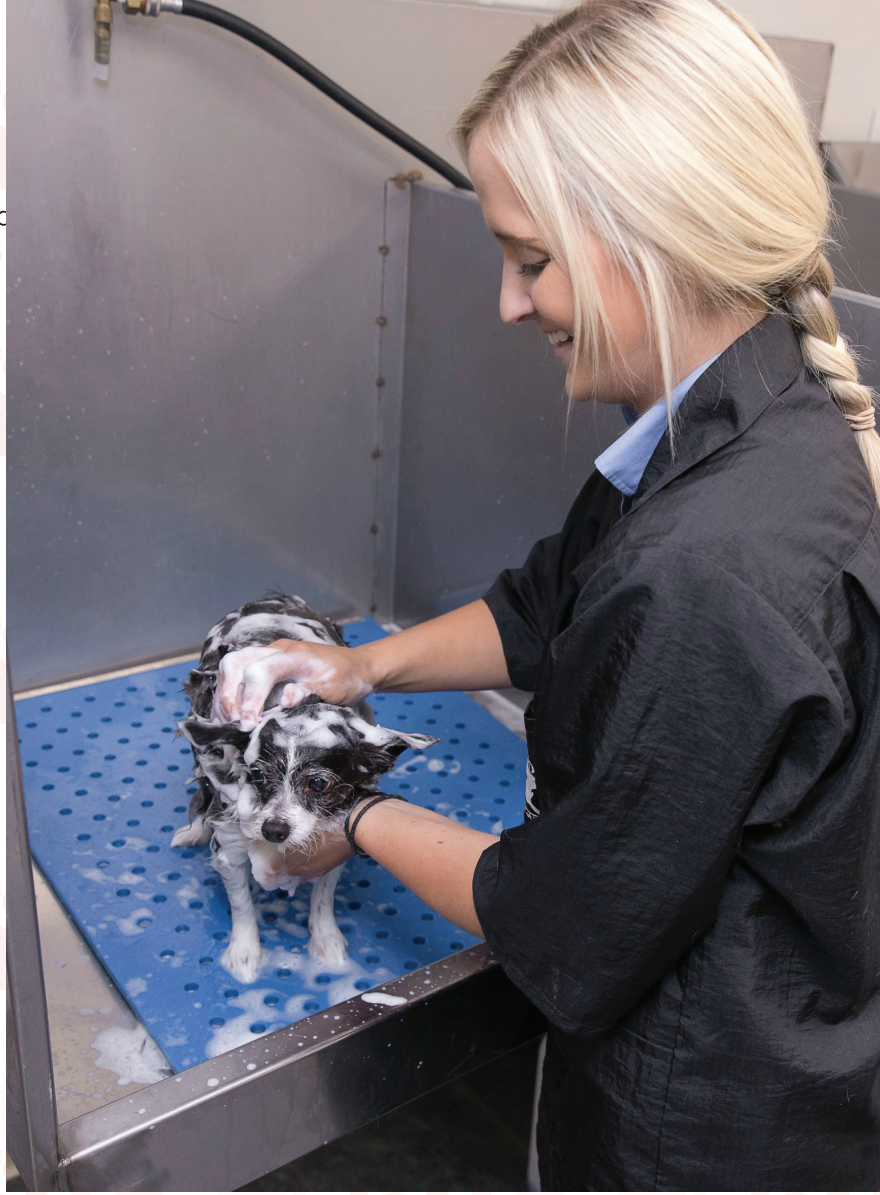
Eğer bir hayvanın potansiyel bulaşıcı bir hastalığı olduğu tespit edilirse, onu derhal diğer hayvanlardan izole edip veterinerlere haber verin.

Temizlik gereçleri dahil olmak üzere ekipmanları ayrı tutun.

Hayvanlara dokunurken koruyucu elbise giyin.

Kullanımın ardından hayvan yatağını imha edin.

Hijyen kurallarına sıkıca uyun.



Saęlık Deęerlendirmesi

Barınak alıřanları ařaęıdakileri gözlemleyip saptayabilmeli ve bunları ilgili veterinerine bildirmelidir:

Öksürük

Pire ve keneler

Kurtlar (dışkıda kurtlar)

Uyuz (Kaşıntı, deride kabuklanma, yaralar ve tüylerde dökülme)

Kulak enfeksiyonu (koku, akıntı, kızarıklık)

Göz enfeksiyonu (akıntı, kızarıklık)

Ařırı zayıflık

Kusma ve ishal

Engelli

Hayvanlardan insanlara bulařan hastalıklar









“HAYVAN DOSTU KENT” imajlı Őehirlerimiz olsun.
Veteriner Hekim **zgr Erkan**

Emre & Efe



Ortak noktaları **SAVUNMASIZ** olmaları

Veteriner Hekim **Özgür Erkan**

İletişim:

+90 532 422 81 44

erkanozgur@hotmail.com

haytapantalya@gmail.com